

# Gabriel Saglio

## & LES VIEILLES PIES

### Fiche Technique - GS&LVP - Septembre 2019 (6 pages)

EQUIPE COMPLETE : 7 à 9 personnes (à vérifier sur le contrat)

Gabriel : Clarinette, Clarinette Basse, Chant Lead

Alban : Batterie, Samples, Chœurs

Vincent : Basse, Chœurs

Yoan : Guitare

Florian : Accordéon, Clavier

Toups : Percus, Saxophone, Chœurs

Romain : Son Façade

Guillaume : Lumières (Présence à vérifier sur le contrat)

Loïc : Régie Générale (Présence à vérifier sur le contrat)

06 98 96 89 79

06 60 02 08 19

06 71 72 16 90

[contact@gabrielsaglio.fr](mailto:contact@gabrielsaglio.fr)

[albancointe@gmail.com](mailto:albancointe@gmail.com)

[doukince@hotmail.fr](mailto:doukince@hotmail.fr)

[hernandez.yoan@gmail.com](mailto:hernandez.yoan@gmail.com)

[florian.tatard@gmail.com](mailto:florian.tatard@gmail.com)

[toups.bebey@free.fr](mailto:toups.bebey@free.fr)

[romainfritsch@yahoo.fr](mailto:romainfritsch@yahoo.fr)

[guillaumelancou@gmail.com](mailto:guillaumelancou@gmail.com)

[esnaultloic@yahoo.fr](mailto:esnaultloic@yahoo.fr)

#### DIFFUSION

Système homogène professionnel de type L. Acoustics, D&B, Meyer...

La puissance de celui-ci devra être adaptée au lieu de représentation.

#### REGIE FACADE

La régie doit être située en salle, dans le public, centrée et face à la scène (pas de régie sous ou sur balcon)

Console 40 voies min : **les consoles numériques Yamaha CL5 sont les bienvenues.**

Merci de le signaler assez rapidement pour qu'un show correspondant vous soit envoyé afin d'être préalablement chargé dans la console.

En cas de console analogique : prévoir un rack d'effets et de compression adapté.

#### DIFFUSION RETOUR/PLATEAU

**Afin de gagner du temps sur les balances, dans le cas d'une gestion des retours de la face merci de pré-égaliser les retours avant l'arrivée du régisseur son.**

Nous demandons 6 wedges identiques (+ monitoring en cas de régie retours) type Max15 sur 5 lignes indépendantes et égalisées (4 EQ 2x31 bandes de type BSS ou Klark Technik).

Notez que le percussionniste joue sans retours.

Prévoir un grand pied droit à embase ronde (G.P.E.R.) pour le micro chant lead, 11 grands pieds perche (GP), 6 petits pieds perche (pp) ainsi que le parc micro/DI détaillé dans le patch en page suivante.

Merci de prévoir des fly-cases pour surélever les amplis basse et guitare et de fournir des praticables pour la batterie (2 x 2 x 0,40 m) et l'accordéon (1 x 2 x 0,40 m), ainsi que une chaise sans accoudoir.

Nous prévoyons l'installation d'un backdrop en tissu noir, largeur 3m, hauteur 2,5m. Installation sur perche, à 2m du sol, nous fournissons la sous perche et les drisses.

**Ceci est une fiche technique optimale, si nécessaire des modifications peuvent y être apportées. Dans ce cas, merci de prendre **impérativement** contact avec notre régisseur son pour trouver une solution ensemble.**

## Patch - GS&LVP - Septembre 2019

Patch	Désignation	Label console	Mic/Line	Note	Pieds
1	Grosse Caisse In	Kick In	SM 91		
2	Grosse Caisse Out	Kick Out	Beta 52		pp
3	Caisse Claire Top	Sn Top	SM 57		pp
4	Caisse Claire Bottom	Sn Bot	SM 57		pp
5	Charley	Hi Hat	KM 184		pp
6	Tom 1	Tom 1	e 904		
7	Tom 2	Sn 2	e 904		
8	Tom 3	Tom 3	MD 441/MD 421		pp
9	OH Jardin	OH L	C 414/KM 184		Gp
10	OH Cour	OH R	C 414/KM 184		Gp
11	Tumba	Tumba	SM 57		Gp
12	Djembe	Djembe	SM 57		Gp
13	OH Percu Jardin	OHp L	KM 184		Gp
14	OH Percu Cour	OHp R	KM 184		Gp
15	Sampler L	Samp L	XLR		
16	Sampler R	Samp R	XLR		
17	Basse DI	Bass DI	DI		
18	Basse Ampli	Bass Amp	RE20/MD 421		pp
19	Guitare Électrique	GTR El	e 906		
20	Guitare Acoustique	GTR Acou	DI		
21	Clavier L	KB L	DI		
22	Clavier R	KB R	DI		
23	Accordéon Midi L	Acc MG	DI		
24	Accordéon Midi R	Acc MD	DI		
25	Kayamb	Kayamb	MD 441		Gp
26	Clarinettes	Cla	Y de 25		
27	Sax Ténor	Sax	Systeme HF au Patch	<i>Micro Fourni</i>	
28	Voix Percu	Toups	Beta 58/SM 58		Gp
29	Voix Batterie	Alban	Beta 58/SM 58		Gp
30	Voix Basse	Vincent	Beta 58	<i>Micro Fourni</i>	Gp
31	Voix Lead	Gab	Beta 58		G.P.E.R
32	Voix Sax	Toups 2	Beta 58/SM 58	XLR Long	Gp
36 37 38 En régie	PC Régie L	PC L	Mini Jack		
	PC Régie R	PC R			
	Micro d'ordre	Ordre	SM 58 à coupure		
St in 1	FX Return 1	Plate			
St in 2	FX Return 2	Hall			
St in 3	FX Return 3	Delay			
St in 4	FX Return 4	St Delay			

# Plan de scène - GS&LVP - Septembre 2019

Praticable 1X2m hauteur 20cm

**Florian**

Prévoir une chaise sans accoudoir

Accordéon,  
Clavier  
21 à 24

220V

5

**Alban**

220V

Batterie, Choeurs, Samples  
1 à 10, 15-16, 29

Praticable 2X2m hauteur 40cm

**Toups**

Percus, Choeurs, Sax  
11 à 14, 28

(32)

Distance pied de micro-  
praticable 2,5m Maximum

4

**Vincent**

Basse, Choeurs  
17,18,30

Prévoir  
Flycase  
hauteur 1m

Ampli  
Basse

220V

1

**Gabriel**

Lead, Clarinettes, Kayamb  
25, 31

2

2

**Yoan**

Guitare  
19-20

Prévoir  
Flycase  
hauteur 1m

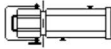
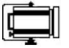
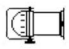
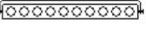


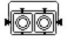

Ampli  
Guitare

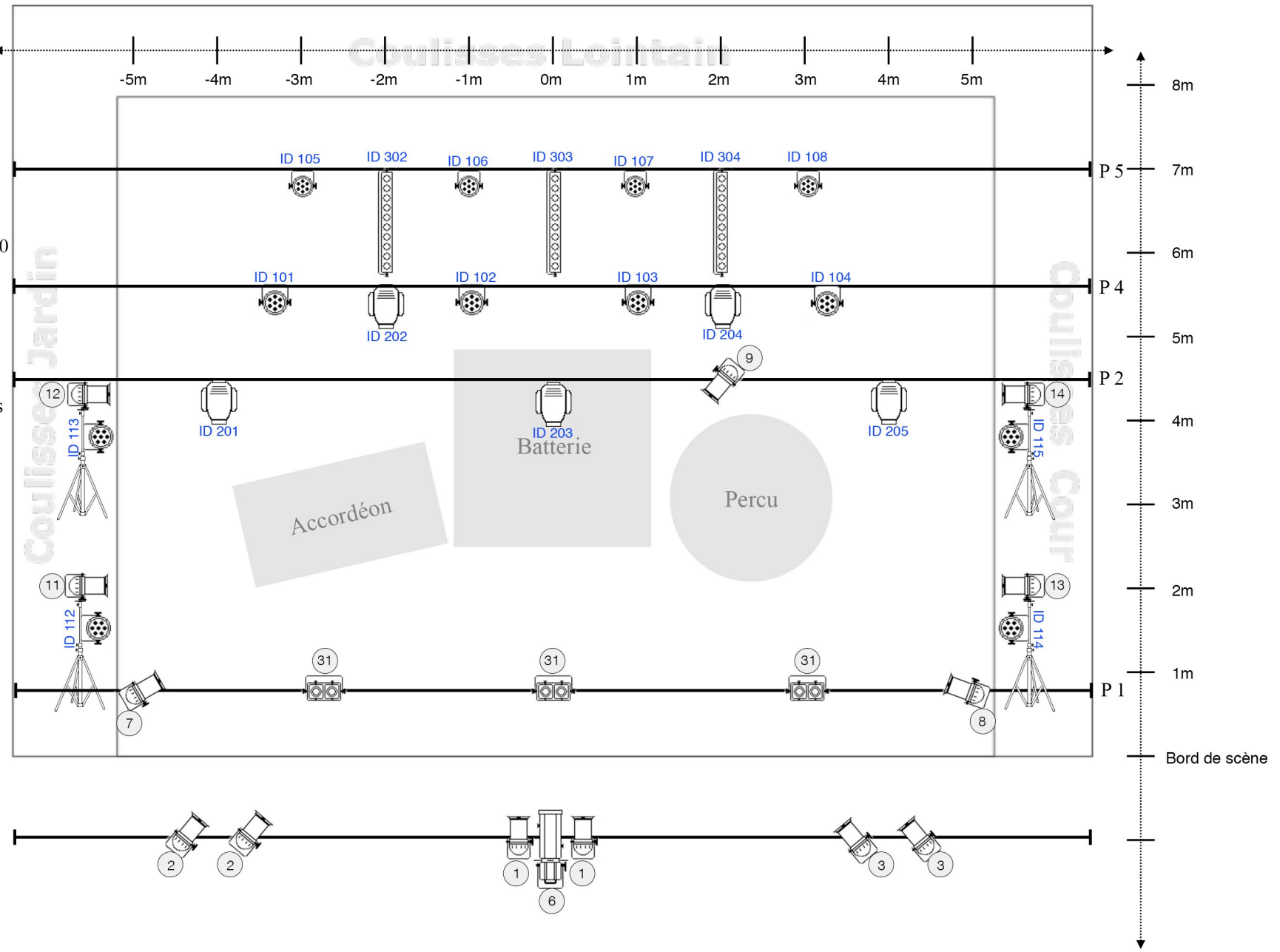
220V

3

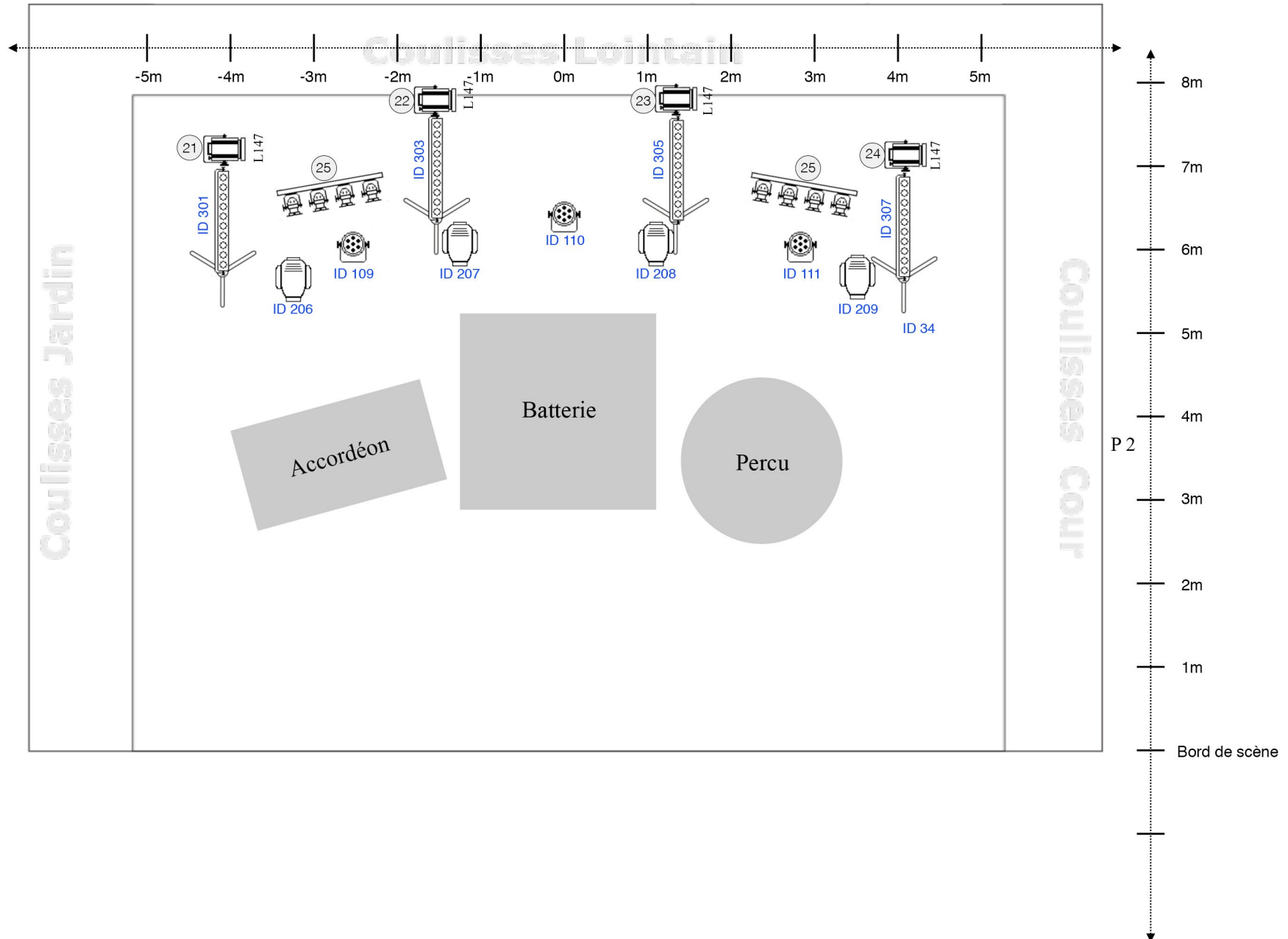
# Plan de feu - GS&LVP - Septembre 2019

## Légende

-  Découpe 614
-  PC 1k
-  PAR 64 (CP 62)
-  Sunstrip mode 10
-  PAR LED
-  Spot
-  Blinder / horiziodes
-  N° de circuit



# Plan de feu - GS&LVP - Septembre 2019



# Plan de feu - GS&LVP - Septembre 2019

- La P1 sera au dessus du Lead, la P2 au dessus de la batterie, les suivantes espacées d'1m50 (plan ci-dessus inexact, mais plus lisible...)
- Les PAR latéraux seront en CP62 sur pied, dans l'axe des 2 lignes de musiciens (voir plan de scène dans la fiche technique son, en sachant que la batterie est à 2m50 MAX du chanteur.
- Les PAR Led seront en 4 canaux minimum (dim, R, G, B), adressés à partir de 100, (ID 01 = 100, ID 02 = 110, etc...)
- Les Spot et sunstrips seront adressés à la suite, en faisant tout rentrer dans 1 univers !
- Merci de préparer un PAR CP60 avec Black foil en coulisse, avec ventila pour le sel à brouillard (fourni), placé en fonction des meilleurs résultats de la salle, et câblée sur grada.
- Univers 1 = Trad, Univers 2 = Machines (ou Univers 1 = Trad + machines au sol)

Merci de mettre à disposition le matériel suivant :

- 1 console GrandMa2 Light
- 9 Spot (type Mac 700 ou équivalent, merci de confirmer le modèle) • 15 Par Led (Rush PAR2 appréciés, lentille COB également)
- 7 Sunstrips en mode 10

Pour rappel, nous prévoyons l'installation d'un backdrop en tissu noir, largeur 3m, hauteur 2,5m. Installation sur perche, à 2m du sol, nous fournissons la sous perche et les drisses.

Pour toute question, vous pouvez me contacter, on trouvera une solution !

Merci !